

МКОУ «СОШ №1»

**ГОСУДАРСТВЕННАЯ
ИТОГОВАЯ
АТТЕСТАЦИЯ
(11 КЛАССЫ)
В 2024-2025 УЧЕБНОМ ГОДУ**



[Главная](#) > [ГИА](#) > [ГИА-11](#)

ПОИСК

[ГИА](#)

[ГИА-9](#)

[ГИА-11](#)

[Полномочия Рособрнадзора](#)

[Итоговое сочинение \(изложение\)](#)

[Как участвовать в ГИА-11](#)

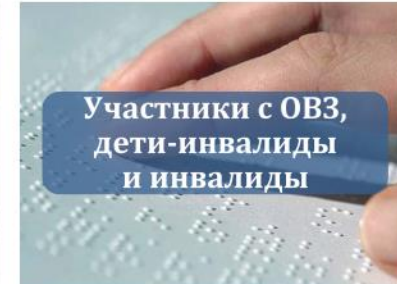
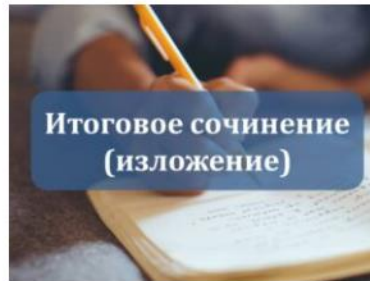
[Расписание ГИА-11](#)

[Результаты](#)

[Общественное наблюдение](#)

[Участники ЕГЭ с ОВЗ, дети-инвалиды и инвалиды](#)

ГИА-11





« 4 » апреля 2023 г.

№ 233/552

**Об утверждении Порядка проведения государственной итоговой аттестации
по образовательным программам среднего общего образования**

В соответствии с частью 5 статьи 59 Федерального закона от 29 декабря 2012 г. № 273-ФЗ «Об образовании в Российской Федерации», пунктом 1 и подпунктами 4.2.25 и 4.2.26 пункта 4 Положения о Министерстве просвещения Российской Федерации, утвержденного постановлением Правительства Российской Федерации от 28 июля 2018 г. № 884, пунктом 1 и подпунктами 5.2.7 и 5.2.8 пункта 5 Положения о Федеральной службе по надзору в сфере образования и науки, утвержденного постановлением Правительства Российской Федерации от 28 июля 2018 г. № 885, п р и к а з ы в а е м:

1. Утвердить прилагаемый Порядок проведения государственной итоговой аттестации по образовательным программам среднего общего образования.

2. Признать утратившим силу приказ Министерства просвещения Российской Федерации и Федеральной службы по надзору в сфере образования и науки от 7 ноября 2018 г. № 190/1512 «Об утверждении Порядка проведения государственной итоговой аттестации по образовательным программам среднего общего образования» (зарегистрирован Министерством юстиции Российской Федерации от 10 ноября 2018 г. № 50050).

приказом Министерства
просвещения Российской
Федерации и Федеральной
службы по надзору в сфере
образования и науки
от « 4 » апреля 2023 г.
№ 233 / 552

**Порядок
проведения государственной итоговой аттестации по образовательным
программам среднего общего образования**

I. Общие положения

1. Порядок проведения государственной итоговой аттестации по образовательным программам среднего общего образования (далее – Порядок) определяет формы проведения государственной итоговой аттестации по образовательным программам среднего общего образования (далее – ГИА), участников, требования к использованию средств обучения и воспитания, средств связи при проведении ГИА, требования, предъявляемые к лицам, привлекаемым к проведению ГИА, порядок проверки экзаменационных работ, порядок подачи и рассмотрения апелляций, утверждения, изменения и (или) аннулирования результатов ГИА.

2. ГИА, завершающая освоение имеющих государственную аккредитацию основных образовательных программ среднего общего образования, является обязательной.

3. ГИА проводится государственными экзаменационными комиссиями (далее – ГЭК) в целях определения соответствия результатов освоения обучающимися образовательных программ среднего общего образования соответствующим требованиям федерального государственного образовательного

II. Формы проведения ГИА и участники ГИА

7. ГИА проводится:

1) в форме единого государственного экзамена (далее – ЕГЭ) с использованием контрольных измерительных материалов, представляющих собой комплексы заданий стандартизированной формы⁵ (далее – КИМ), – для обучающихся образовательных организаций, освоивших образовательные программы среднего общего образования в очной, очно-заочной или заочной формах (далее – обучающиеся), в том числе иностранных граждан, лиц без гражданства, соотечественников за рубежом, беженцев и вынужденных переселенцев, для обучающихся в образовательных организациях, расположенных за пределами территории Российской Федерации, для обучающихся в дипломатических представительствах и консульских учреждениях Российской Федерации, представительствах Российской Федерации при международных (межгосударственных, межправительственных) организациях, имеющих в своей структуре специализированные структурные образовательные подразделения (далее – заграничные учреждения), для экстернов;

2) в форме государственного выпускного экзамена⁶ (далее – ГВЭ) с использованием КИМ – для обучающихся в специальных учебно-воспитательных учреждениях закрытого типа, а также в учреждениях, исполняющих наказание в виде лишения свободы, для обучающихся СПО, получающих среднее общее образование по имеющим государственную аккредитацию образовательным программам среднего общего образования, в том числе по образовательным программам среднего профессионального образования, интегрированным с образовательными программами основного общего и среднего общего образования для обучающихся с ограниченными возможностями здоровья.

Обязательные экзамены И Экзамены по выбору

9. ГИА в форме ЕГЭ и (или) ГВЭ проводится по учебным предметам «Русский язык» и «Математика» (далее вместе – обязательные учебные предметы).

Экзамены в форме ЕГЭ по другим учебным предметам: «Биология», «География», «Иностранные языки» (английский, испанский, китайский, немецкий и французский), «Информатика», «История», «Литература», «Обществознание», «Физика», «Химия» (далее вместе – учебные предметы по выбору) участники ГИА сдают на добровольной основе по своему выбору для предоставления результатов ЕГЭ при приеме на обучение по программам бакалавриата и программам специалитета⁹.

ЕГЭ по учебному предмету «Математика» проводится по двум уровням:

1) ЕГЭ, результаты которого признаются в качестве результатов ГИА (далее – ЕГЭ по математике базового уровня);

2) ЕГЭ, результаты которого признаются в качестве результатов ГИА, а также в качестве результатов вступительных испытаний по математике при приеме на обучение по программам бакалавриата и программам специалитета (далее – ЕГЭ по математике профильного уровня).

10. Экзамены по всем учебным предметам, указанным в пункте 9 Порядка, проводятся в письменной форме (за исключением случая, когда структурой и содержанием КИМ (далее – спецификация КИМ) предусмотрено выполнение заданий в устной форме, а также за исключением проведения ГВЭ в устной форме в случае, установленном подпунктом 1 пункта 59 Порядка) и на русском языке (за исключением учебных предметов «Иностранные языки» (английский, испанский, китайский, немецкий и французский), «Родной язык» и «Родная литература»).

11. Для лиц, указанных в подпункте 2 пункта 7 Порядка, ГИА по их желанию проводится в форме ЕГЭ. При этом допускается сочетание форм проведения ГИА (ЕГЭ и ГВЭ).

12. Заявления с указанием выбранных учебных предметов, уровня ЕГЭ по математике (базовый или профильный), форм (формы) ГИА (для лиц, указанных в подпункте 2 пункта 7 Порядка), языка, на котором планируется сдавать экзамены (в случае, установленном пунктом 10 Порядка), а также сроков участия в экзаменах (далее – заявления об участии в экзаменах) подаются до 1 февраля включительно:

1) лицами, указанными в пункте 7 Порядка (за исключением экстернов), – в образовательные организации, в которых указанные лица осваивают образовательные программы среднего общего образования;

2) экстернами – в образовательные организации, выбранные экстернами для прохождения ГИА.

Лица, указанные в пункте 7 Порядка, вправе подать заявления об участии в экзаменах после 1 февраля только при наличии у них уважительных причин (болезни или иных обстоятельств), подтвержденных документально. В этом случае указанные лица подают в ГЭК заявления об участии в экзаменах, а также документы, подтверждающие отсутствие возможности подать заявления об участии в экзаменах в срок, установленный абзацем первым настоящего пункта. Указанные заявления подаются не позднее чем за две недели до начала соответствующего экзамена.

Заявления об участии в экзаменах подаются лицами, указанными в пункте 7 Порядка, лично при предъявлении документов, удостоверяющих личность, или их родителями (законными представителями) при предъявлении документов, удостоверяющих личность, или уполномоченными лицами при предъявлении документов, удостоверяющих личность, и доверенности, оформленной в порядке, предусмотренном гражданским законодательством

Заявления об участии в экзаменах подаются лицами, указанными в пункте 7 Порядка, лично при предъявлении документов, удостоверяющих личность, или их родителями (законными представителями) при предъявлении документов, удостоверяющих личность, или уполномоченными лицами при предъявлении документов, удостоверяющих личность, и доверенности, оформленной в порядке, предусмотренном гражданским законодательством

Порядок проведения ГИА - 03

6

Российской Федерации¹⁰ (далее – доверенность).

Обучающиеся с ограниченными возможностями здоровья, экстерны с ограниченными возможностями здоровья при сдаче заявления об участии в экзаменах предъявляют оригинал или надлежащим образом заверенную копию¹¹ рекомендаций психолого-медико-педагогической комиссии (далее – ПМПК), а обучающиеся – дети-инвалиды и инвалиды, экстерны – дети-инвалиды и инвалиды – оригинал или надлежащим образом заверенную копию справки, подтверждающей факт установления инвалидности, выданной федеральным государственным учреждением медико-социальной экспертизы (далее – справка, подтверждающая инвалидность), а также оригинал или надлежащим образом заверенную копию рекомендаций ПМПК в случаях, установленных пунктом 60 Порядка.

10. 7. Порядок приема документов (дополнить)

13. Лица, указанные в пункте 7 Порядка, вправе изменить (дополнить) перечень указанных в заявлениях об участии в экзаменах учебных предметов, изменить форму ГИА (для лиц, указанных в подпункте 2 пункта 7 Порядка), а также сроки участия в экзаменах при наличии у них уважительных причин (болезни или иных обстоятельств), подтвержденных документально.

В этом случае указанные лица подают в ГЭК соответствующие заявления с указанием измененного (дополненного) перечня учебных предметов, по которым они планируют сдавать экзамены, и (или) измененной формы ГИА и (или) измененных сроков участия в экзаменах, а также документы, подтверждающие уважительность причин изменения (дополнения) перечня учебных предметов и (или) формы ГИА и (или) сроков участия в экзаменах.

Лица, указанные в пункте 7 Порядка, вправе изменить указанный в заявлениях об участии в экзаменах уровень ЕГЭ по математике. В этом случае указанные лица подают в ГЭК соответствующие заявления с указанием измененного уровня ЕГЭ по математике.

Указанные заявления подаются не позднее чем за две недели до начала соответствующего экзамена.

III. Итоговое сочинение (изложение)

20. Рособрнадзор в рамках организации и проведения итогового сочинения (изложения) осуществляет следующие функции:

1) организует разработку тем итогового сочинения (текстов для итогового изложения) и критериев оценивания итогового сочинения (изложения), организует обеспечение этими темами (текстами), критериями оценивания итогового сочинения (изложения) ОИВ, учредителей, загранучреждения;

2) осуществляет методическое обеспечение проведения итогового сочинения (изложения);

3) определяет дополнительную дату проведения итогового сочинения (изложения) на основании мотивированных обращений ОИВ, учредителей, загранучреждений в случае невозможности проведения итогового сочинения (изложения) в даты, установленные пунктами 22 и 30 Порядка.

21. ОИВ, учредители, загранучреждения в рамках организации и проведения итогового сочинения (изложения) осуществляют следующие функции:

1) определяют порядок проведения и порядок проверки итогового сочинения (изложения);

2) определяют места, порядок и сроки хранения, уничтожения материалов итогового сочинения (изложения);

3) принимают решение об организации подачи заявлений об участии в итоговом сочинении (изложении) с использованием информационно-коммуникационных технологий с соблюдением требований законодательства Российской Федерации в области защиты персональных данных;

4) определяют места регистрации для участия в итоговом сочинении для лиц, указанных в пункте 24 Порядка;

22. Итоговое сочинение (изложение) проводится по темам (текстам) для лиц, указанных в пункте 7 Порядка, в первую среду декабря последнего года обучения (далее – основная дата проведения итогового сочинения (изложения)).

Итоговое изложение вправе писать:

1) обучающиеся с ограниченными возможностями здоровья, экстерны с ограниченными возможностями здоровья, обучающиеся – дети-инвалиды и инвалиды, экстерны – дети-инвалиды и инвалиды;

2) обучающиеся в специальных учебно-воспитательных учреждениях закрытого типа, а также в учреждениях, исполняющих наказание в виде лишения свободы;

3) лица, обучающиеся по состоянию здоровья на дому, в образовательных организациях, в том числе санаторно-курортных, в которых проводятся необходимые лечебные, реабилитационные и оздоровительные мероприятия для нуждающихся в длительном лечении на основании заключения медицинской организации.

23. Заявления об участии в итоговом сочинении (изложении) подаются не позднее чем за две недели до начала проведения итогового сочинения (изложения):

1) лицами, указанными в пункте 7 Порядка (за исключением экстернов), – в образовательные организации, в которых указанные лица осваивают образовательные программы среднего общего образования;

2) экстернами – в образовательные организации, выбранные экстернами для прохождения ГИА.

Заявления об участии в итоговом сочинении (изложении) подаются лицами, указанными в пункте 7 Порядка, лично при предъявлении документов, удостоверяющих личность, или их родителями (законными представителями) при предъявлении документов, удостоверяющих личность, или уполномоченными лицами при предъявлении документов, удостоверяющих личность, и доверенности.

Обучающиеся с ограниченными возможностями здоровья, экстерны с ограниченными возможностями здоровья при подаче заявлений об участии в итоговом сочинении (изложении) предъявляют оригинал или надлежащим образом заверенную копию рекомендаций ПМПК, а обучающиеся – дети-инвалиды

Порядок проведения ГИА - 03

и инвалиды, экстерны – дети-инвалиды и инвалиды – оригинал или надлежащим образом заверенную копию справки, подтверждающей инвалидность.

25. Итоговое сочинение (изложение) проводится в образовательных организациях, в которых обучающиеся осваивают образовательные программы среднего общего образования, и (или) в местах, определенных ОИВ.

Для проведения итогового сочинения (изложения) образовательными организациями, в которых обучающиеся осваивают образовательные программы среднего общего образования, и (или) ОИВ, учредителями, заграничными учреждениями создаются:

- 1) комиссия по проведению итогового сочинения (изложения);
- 2) комиссия по проверке итогового сочинения (изложения).

По решению образовательных организаций, в которых обучающиеся осваивают образовательные программы среднего общего образования, и (или) ОИВ, учредителей, заграничных учреждений допускается создание единой комиссии по проведению и проверке итогового сочинения (изложения).

26. Комплекты тем итогового сочинения предоставляются в день проведения итогового сочинения.

Комплекты текстов для итогового изложения направляются организацией, уполномоченной в установленном законодательством Российской Федерации порядке¹⁴ (далее – уполномоченная организация), в ОИВ, учредителям, заграничным учреждениям не ранее чем за три рабочих дня до начала проведения итогового изложения в электронном виде, с обеспечением конфиденциальности и безопасности содержащейся в них информации.

Хранение комплекта текстов для итогового изложения осуществляется

¹⁴ Пункт 4 Положения о Федеральной службе по надзору в сфере образования и науки, утвержденного постановлением Правительства Российской Федерации от 28 июля 2018 г. № 885.

в условиях, исключающих доступ к нему посторонних лиц и позволяющих обеспечить его сохранность.

Разглашение информации, содержащейся в комплектах тем итогового сочинения (комплектах текстов для итогового изложения), до начала проведения итогового сочинения (изложения) не допускается.

27. Во время проведения итогового сочинения (изложения) на рабочем столе участников итогового сочинения (изложения) помимо бланка регистрации и бланков записи (дополнительных бланков записи) находятся:

1) ручка (гелевая или капиллярная с чернилами черного цвета);

2) документ, удостоверяющий личность;

3) для участников итогового сочинения – орфографический словарь, выданный по месту проведения итогового сочинения; для участников итогового изложения – орфографический и толковый словари, выданные по месту проведения итогового изложения;

4) листы бумаги для черновиков (далее – черновики), выданные по месту проведения итогового сочинения (изложения);

5) лекарства (при необходимости);

6) продукты питания для дополнительного приема пищи (перекус), бутилированная питьевая вода при условии, что упаковка указанных продуктов питания и воды, а также их потребление не будут отвлекать других участников итогового сочинения (изложения) от написания ими итогового сочинения (изложения) (при необходимости);

7) для участников итогового сочинения (изложения) с ограниченными возможностями здоровья, участников итогового сочинения (изложения) – детей-инвалидов и инвалидов – специальные технические средства (при необходимости).

28. Во время проведения итогового сочинения (изложения) запрещается:

1) участникам итогового сочинения (изложения) – иметь при себе средства связи, фото-, аудио- и видеоаппаратуру, справочные материалы, письменные заметки и иные средства хранения и передачи информации, собственные орфографические и (или) толковые словари, пользоваться текстами литературного материала (художественными произведениями, дневниками, мемуарами, публицистикой, другими литературными источниками);

2) членам комиссии по проведению итогового сочинения (изложения) – иметь при себе средства связи, фото-, аудио- и видеоаппаратуру, справочные материалы, письменные заметки и иные средства хранения и передачи информации, оказывать содействие участникам итогового сочинения (изложения).

Участники итогового сочинения (изложения), нарушившие требования, установленные подпунктом 1 настоящего пункта, удаляются с итогового сочинения (изложения) членом комиссии по проведению итогового сочинения (изложения).

29. Проверка итогового сочинения (изложения) участников итогового сочинения (изложения) осуществляется лицами, входящими в состав комиссии по проверке итогового сочинения (изложения), в соответствии с критериями оценивания итогового сочинения (изложения), разработанными Рособрнадзором. Результатом проверки итогового сочинения (изложения) является «зачет» или «незачет».

Обработка материалов итогового сочинения (изложения) осуществляется ОИВ или организациями, определенными ОИВ¹⁵ (далее – региональные центры обработки информации субъектов Российской Федерации, РЦОИ), с использованием специальных аппаратно-программных средств.

Обработка материалов итогового сочинения (изложения), проведенного за пределами территории Российской Федерации, осуществляется уполномоченной организацией.

Проверка итогового сочинения (изложения) и обработка материалов итогового сочинения (изложения) должны завершиться в следующие сроки:

1) итоговое сочинение (изложение), проведенное в основную дату проведения итогового сочинения (изложения) и в первую среду февраля, – не позднее чем через двенадцать календарных дней с соответствующей даты проведения итогового сочинения (изложения);

2) итоговое сочинение (изложение), проведенное во вторую среду апреля, а также в дополнительную дату, определенную Рособрнадзором в соответствии с подпунктом 3 пункта 20 Порядка, – не позднее чем через восемь календарных дней с даты проведения итогового сочинения (изложения).

30. К написанию итогового сочинения (изложения) в дополнительные даты в текущем учебном году (в первую среду февраля и вторую среду апреля) допускаются:

1) участники итогового сочинения (изложения) (за исключением лиц, указанных в пункте 24 Порядка), получившие по итоговому сочинению (изложению) неудовлетворительный результат («незачет»);

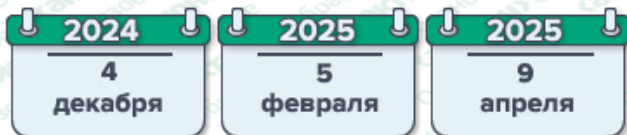
2) участники итогового сочинения (изложения) (за исключением лиц, указанных в пункте 24 Порядка), удаленные с итогового сочинения (изложения) за нарушение требований, установленных подпунктом 1 пункта 28 Порядка;

3) участники итогового сочинения (изложения), не явившиеся на итоговое сочинение (изложение) по уважительным причинам (болезнь или иные обстоятельства), подтвержденным документально;

4) участники итогового сочинения (изложения), не завершившие написание итогового сочинения (изложения) по уважительным причинам (болезнь или иные

¹⁵ Часть 2 статьи 55 Федерального закона от 21 декабря 2021 г. № 414-ФЗ «Об общих принципах организации публичной власти в субъектах Российской Федерации».

ИТОГОВОЕ СОЧИНЕНИЕ



ВХОД С 9:00

НАЧАЛО В 10:00

ДЛИТЕЛЬНОСТЬ 3ч 55м

+ 1 ч 30 м

для участников с ОВЗ,
детей-инвалидов
и инвалидов

ЕСЛИ УЧАСТНИК ОПОЗДАЛ

- все равно сможет написать сочинение;
- время написания сочинения не продлит;
- инструктаж проводить не будут;
- расскажут правила заполнения бланков



ЧТО МОЖНО ВЗЯТЬ С СОБОЙ НА СОЧИНЕНИЕ

- документ, удостоверяющий личность;
- ручка (гелевая или капиллярная) с черными чернилами;
- лекарства и питание (если это необходимо);
- специальные технические средства (для участников с ОВЗ, детей-инвалидов и инвалидов)



ЧТО НЕЛЬЗЯ БРАТЬ С СОБОЙ НА СОЧИНЕНИЕ

- средства связи;
- фото-, аудио- и видеоаппаратура;
- электронно-вычислительная техника;
- справочные материалы;
- собственные словари;
- заметки и другие средства хранения и передачи информации;
- тексты литературных произведений

ДОСРОЧНОЕ ЗАВЕРШЕНИЕ ПО УВАЖИТЕЛЬНОЙ ПРИЧИНЕ

составляется «Акт о досрочном завершении экзамена по объективным причинам»

работу не будут проверять и оценивать

ученик получает повторный допуск

НАРУШЕНИЕ ПОРЯДКА ПРОВЕДЕНИЯ

составляется «Акт об удалении участника»

работу не будут проверять и оценивать

повторный допуск ученик получит только по решению педсовета



ГДЕ УЗНАТЬ РЕЗУЛЬТАТЫ СОЧИНЕНИЯ

- в своей образовательной организации или по месту регистрации на экзамен;
- на региональных сайтах или по телефону горячей линии



СКОЛЬКО ДЕЙСТВУЮТ РЕЗУЛЬТАТЫ

Как допуск к ГИА результаты действуют бессрочно



[О нас](#) ▾ [ЕГЭ](#) ▾ [ОГЭ](#) ▾ [ГВЭ](#) ▾ [Навигатор подготовки](#) ▾ [Методическая копилка](#) ▾ [Журнал ФИПИ](#) [Услуги](#) ▾

[Открытый банк заданий ЕГЭ](#) [Открытый банк заданий ОГЭ](#) [Итоговое сочинение](#) [Итоговое собеседование](#) [Иностранным гражданам](#)

[Открытый банк оценочных средств по русскому языку](#) [Открытый банк заданий для оценки естественнонаучной грамотности](#) [Открытый банк заданий ГВЭ-9](#)

[Открытый банк заданий для оценки читательской грамотности](#)

ФГБНУ «ФИПИ» → [Итоговое сочинение \(изложение\)](#)

Итоговое сочинение (изложение)

В 2024/25 учебном году комплекты тем итогового сочинения формируются из ежегодно пополняемого закрытого банка тем итогового сочинения. Комплекты будут содержать как темы, которые использовались в прошлые годы, так и новые темы, разработанные в 2024 г.

На сайте ФГБНУ «ФИПИ» опубликованы следующие материалы.

1. [Структура закрытого банка тем итогового сочинения](#) (без изменений)
2. [Комментарии к разделам закрытого банка тем итогового сочинения](#) (без изменений)
3. [Образец комплекта тем 2024/25 учебного года](#) (обновлен)
4. [Критерии оценивания итогового сочинения и изложения](#) (без изменений)

Итоговые изложения комплектуются из ежегодно пополняемого открытого банка текстов для итогового «ФИПИ».

Организация проведения ГИА

РОСОБРНАДЗОР

ОРГАНЫ ИСПОЛНИТЕЛЬНОЙ ВЛАСТИ
обеспечивают проведение ГИА

УПОЛНОМОЧЕННАЯ ОРГАНИЗАЦИЯ – РЦОИ,
предметные комиссии

ГЭК – председатель, члены

Апелляционная комиссия

47. Для проведения экзаменов на территории Российской Федерации и за ее пределами устанавливаются сроки и продолжительность проведения экзаменов по каждому учебному предмету³⁸ (далее – единые расписания ЕГЭ, ГВЭ).

Экзамены проводятся в досрочный, основной и дополнительный периоды. В каждом из периодов проведения экзаменов предусматриваются резервные сроки.

³⁷ Часть 15 статьи 59 Федерального закона от 29 декабря 2012 г. № 273-ФЗ «Об образовании в Российской Федерации».

³⁸ Часть 5 статьи 59 Федерального закона от 29 декабря 2012 г. № 273-ФЗ «Об образовании в Российской Федерации».

Порядок проведения ГИА - 03

48. В случае угрозы возникновения чрезвычайной ситуации ОИВ, учредители, заграничные учреждения по согласованию с ГЭК принимают решение о переносе сдачи экзаменов на другой день, предусмотренный едиными расписаниями ЕГЭ, ГВЭ³⁹.

49. Участники экзаменов, повторно допущенные председателем ГЭК к сдаче экзаменов в текущем учебном году по соответствующим учебным предметам в случаях, установленных пунктами 55 и 93 Порядка, а также участники экзаменов, у которых совпали сроки проведения экзаменов по отдельным учебным предметам, участвуют в экзаменах по соответствующим учебным предметам в резервные сроки соответствующего периода проведения экзаменов.

53. Перерыв между проведением экзаменов по обязательным учебным предметам, проводимых в досрочный, основной и дополнительный периоды (за исключением проведения экзаменов в резервные сроки соответствующего периода проведения экзаменов), составляет не менее двух календарных дней.



ФЕДЕРАЛЬНАЯ СЛУЖБА ПО НАДЗОРУ В
СФЕРЕ ОБРАЗОВАНИЯ И НАУКИ
Официальный сайт Рособrnadzора



Телефон для справок: +7 (495) 984 89 19

Телефон доверия ЕГЭ: +7 (495) 104 68 38

О РОСОБРНАДЗОРЕ ▾ ГОС. УСЛУГИ И ФУНКЦИИ ▾ ДОКУМЕНТЫ ▾ ОТКРЫТАЯ СЛУЖБА ▾ НАВИГАТОР ГИА ▾ ПРЕСС-СЛУЖБА ▾

Главная > Новости > Опубликованы проекты расписания ЕГЭ, ОГЭ и ГВЭ на 2025 год

ПОИСК

Поиск...



Общая информация ▾

Руководство

Подведомственные организации ▾

Взаимодействие с субъектами ▾

Взаимодействие с иными органами государственной власти Российской Федерации, общественными объединениями и другими организациями

Государственная служба

Государственные закупки ▾

Опубликованы проекты расписания ЕГЭ, ОГЭ и ГВЭ на 2025 год



Дата	ЕГЭ
Основной период	
23 мая (пт)	история, литература, химия
27 мая (вт)	математика (базовая, профильная)
30 мая (пт)	русский язык
2 июня (пн)	обществознание, физика
5 июня (чт)	биология, география, иностранные языки (английский, испанский, китайский, немецкий, французский) – письменная часть
10 июня (вт)	информатика, иностранные языки (английский, испанский, китайский, немецкий, французский) – устная часть
11 июня (ср)	информатика, иностранные языки (английский, испанский, китайский, немецкий, французский) – устная часть
16 июня (пн)	резерв: география, литература, обществознание, физика
17 июня (вт)	резерв: русский язык
18 июня (ср)	резерв: история, химия, иностранные языки (английский, испанский, китайский, немецкий, французский) – устная часть
19 июня (чт)	резерв: биология, информатика, иностранные языки (английский, испанский, китайский, немецкий, французский) – письменная часть
20 июня (пт)	резерв: математика (базовая, профильная)
23 июня (пн)	резерв: по всем учебным предметам
3 июля (чт)	пересдача: информатика, обществознание, русский язык, физика, химия, иностранные языки (английский, испанский, китайский, немецкий, французский) – письменная часть
4 июля (пт)	пересдача: биология, география, история, литература, математика (базовая и профильная), иностранные языки (английский, испанский, китайский, немецкий, французский) – устная часть

55. По решению председателя ГЭК повторно допускаются к сдаче экзамена (экзаменов) в текущем учебном году по соответствующему учебному предмету (соответствующим учебным предметам) в резервные сроки соответствующего периода проведения экзаменов:

1) участники ГИА, получившие на ГИА неудовлетворительный результат по одному из обязательных учебных предметов;

2) участники экзаменов, не явившиеся на экзамен по уважительным причинам (болезнь или иные обстоятельства), подтвержденным документально;

3) участники экзаменов, не завершившие выполнение экзаменационной работы по уважительным причинам (болезнь или иные обстоятельства), подтвержденным документально;

4) участники экзаменов, апелляции которых о нарушении Порядка апелляционной комиссией были удовлетворены;

5) участники экзаменов, чьи результаты были аннулированы по решению председателя ГЭК в случае выявления фактов нарушений Порядка, совершенных лицами, указанными в пунктах 66 и 67 Порядка, или иными (в том числе неустановленными) лицами;

6) участники экзаменов, чьи результаты были аннулированы по решению председателя ГЭК в случае выявления фактов отсутствия, неисправного состояния, отключения средств видеонаблюдения во время проведения экзаменов.

56. Участники ГИА из числа лиц, указанных в подпункте 1 пункта

Порядок проведения ГИА - 03

30

55 Порядка, получившие неудовлетворительный результат ЕГЭ по математике, вправе изменить выбранный ими ранее уровень ЕГЭ по математике для повторного участия в ЕГЭ в резервные сроки соответствующего периода проведения экзаменов.

В этом случае указанные лица подают в ГЭК заявления с указанием измененного уровня ЕГЭ по математике. Указанные заявления подаются в течение двух рабочих дней, следующих за официальным днем объявления результатов ЕГЭ по математике.

71. Во время экзамена участники экзаменов соблюдают требования Порядка и следуют указаниям организаторов. Организаторы обеспечивают соблюдение требований Порядка в аудитории и ППЭ.

Участники экзаменов выполняют экзаменационную работу самостоятельно, без помощи посторонних лиц. Во время экзамена на рабочем столе участника экзамена помимо экзаменационных материалов находятся:

- 1) гелевая или капиллярная ручка с чернилами черного цвета;
- 2) документ, удостоверяющий личность;
- 3) средства обучения и воспитания⁴⁷;
- 4) лекарства (при необходимости);

5) продукты питания для дополнительного приема пищи (перекус), бутилированная питьевая вода при условии, что упаковка указанных продуктов питания и воды, а также их потребление не будут отвлекать других участников экзаменов от выполнения ими экзаменационной работы (при необходимости);

6) специальные технические средства (для лиц, указанных в пункте 60 Порядка) (при необходимости);

- 7) черновики, выданные в ППЭ.

Иные личные вещи участники экзаменов оставляют в специально отведенном месте для хранения личных вещей участников экзаменов, расположенном до входа в ППЭ.

Какие дополнительные предметы и принадлежности можно использовать на ЕГЭ

Можно взять с собой

Учебный предмет	Оборудование
Биология	• непрограммируемый калькулятор
География	• непрограммируемый калькулятор
Математика	• линейка без справочной информации
Физика	• линейка без справочной информации; • непрограммируемый калькулятор
Химия	• непрограммируемый калькулятор

Предоставят в ППЭ

Учебный предмет	Оборудование
Иностранные языки	• технические средства, обеспечивающие воспроизведение аудиозаписей, содержащихся на электронных носителях, для выполнения заданий раздела «Аудирование» КИМ; • компьютерная техника, не имеющая доступа к сети «Интернет»; • аудиогарнитура для выполнения заданий КИМ, предусматривающих устные ответы
Информатика	• компьютерная техника, не имеющая доступа к сети «Интернет», с установленным ПО, предоставляющим возможность работы с редакторами электронных таблиц, текстовыми редакторами, средами программирования
Литература	• орфографический словарь;
Химия	Будет в КИМ: • периодическая система химических элементов Д.И. Менделеева; • таблица растворимости солей, кислот и оснований в воде; • электрохимический ряд напряжений металлов

72. Во время экзамена участники экзаменов не должны общаться друг с другом, не могут свободно перемещаться по аудитории и ППЭ. Во время экзамена участники экзаменов могут выходить из аудитории и перемещаться по ППЭ в сопровождении одного из организаторов. При выходе из аудитории участники экзаменов оставляют экзаменационные материалы и черновики на рабочем столе. Организатор проверяет комплектность оставленных участником экзамена экзаменационных материалов и черновиков, фиксирует время выхода указанного участника экзамена из аудитории и продолжительность отсутствия его в аудитории в соответствующей ведомости.

В день проведения экзамена в ППЭ запрещается:

1) участникам экзаменов – выполнять экзаменационную работу самостоятельно, в том числе с помощью посторонних лиц, общаться с другими участниками ГИА во время проведения экзамена в аудитории, иметь при себе средства связи, фото-, аудио- и видеоаппаратуру, электронно-вычислительную технику, справочные материалы, письменные заметки и иные средства хранения

⁴⁷ Часть 5 статьи 59 Федерального закона от 29 декабря 2012 г. № 273-ФЗ «Об образовании в Российской Федерации».

и передачи информации (за исключением средств обучения и воспитания, разрешенных к использованию для выполнения заданий КИМ по соответствующим учебным предметам), выносить из аудиторий и ППЭ черновики, экзаменационные материалы на бумажном и (или) электронном носителях, фотографировать экзаменационные материалы, черновики;

73. Лица, допустившие нарушение требований, установленных пунктом 72 Порядка, удаляются из ППЭ. Акт об удалении из ППЭ составляется в Штабе ППЭ в присутствии члена ГЭК, руководителя ППЭ, организатора, общественного наблюдателя (при наличии). Для этого организаторы, руководитель ППЭ или общественные наблюдатели приглашают члена ГЭК, который составляет акт об удалении из ППЭ и удаляет лиц, нарушивших Порядок, из ППЭ. В случае удаления из ППЭ участника экзамена организатор ставит в соответствующем поле бланка регистрации участника экзамена необходимую отметку.

В случае если участник экзамена по состоянию здоровья или другим объективным причинам не может завершить выполнение экзаменационной работы, он досрочно покидает ППЭ. При этом организаторы сопровождают участника экзамена к медицинскому работнику и приглашают члена ГЭК. При согласии участника экзамена досрочно завершить экзамен член ГЭК и медицинский работник составляют акт о досрочном завершении экзамена по объективным причинам. Организатор ставит в соответствующем поле бланка регистрации участника экзамена, досрочно завершившего экзамен по объективным причинам, необходимую отметку. Акт о досрочном завершении экзамена по объективным причинам является документом, подтверждающим уважительность причины незавершения выполнения экзаменационной работы, и основанием для повторного допуска такого участника экзамена к сдаче экзамена по соответствующему учебному предмету в резервные сроки в соответствии с пунктом 55 Порядка.

Акты об удалении из ППЭ и о досрочном завершении экзамена по объективным причинам составляются в двух экземплярах. Первый экземпляр акта выдается лицу, нарушившему Порядок, или лицу, досрочно завершившему экзамен по объективным причинам, второй экземпляр в тот же день направляется в ГЭК для рассмотрения и последующего направления в РЦОИ (при проведении экзаменов за пределами территории Российской Федерации – в уполномоченную организацию) для учета при обработке экзаменационных работ.

76. При проведении ЕГЭ по информатике выполнение письменной

Порядок проведения ГИА - 03

45

экзаменационной работы осуществляется на компьютере. Аудитории, выделяемые для проведения ЕГЭ по информатике, оснащаются компьютерной техникой, не имеющей доступа к сети «Интернет», с установленным специализированным программным обеспечением.

В аудитории организаторы выдают участникам экзамена бланки регистрации и черновики. КИМ для проведения ЕГЭ по информатике, а также файлы, необходимые для выполнения заданий КИМ для проведения ЕГЭ по информатике, представляются участникам экзамена в электронном виде. Ответы на задания КИМ для проведения ЕГЭ по информатике вносятся участниками экзамена посредством специализированного программного обеспечения, установленного на компьютер.

В случае если во время экзамена произошел технический сбой, участнику экзамена по его выбору предоставляется право сдать экзамен в тот же день или в резервные сроки.

77. За 30 минут и за 5 минут до окончания экзамена организаторы сообщают участникам экзаменов о скором завершении экзамена и напоминают о необходимости перенести ответы из черновики и КИМ в бланки для записи ответов на задания КИМ для проведения ЕГЭ (бланк для записи ответов на задания КИМ для проведения ГВЭ), а также в дополнительные бланки (при необходимости).

Участники экзаменов, досрочно завершившие выполнение экзаменационной работы, сдают экзаменационные материалы и черновики организаторам и покидают ППЭ, не дожидаясь завершения экзамена.

По истечении времени экзамена организаторы объявляют об окончании экзамена и собирают экзаменационные материалы и черновики у участников экзаменов.

По окончании экзамена организатор в соответствующем поле бланка для записи ответов на задания КИМ для проведения ЕГЭ с кратким ответом каждого участника экзамена указывает количество внесенных им замен ошибочных ответов на задания КИМ для проведения ЕГЭ с кратким ответом и ставит подпись. В случае если в указанном бланке участника экзамена отсутствуют замены ошибочных ответов на задания КИМ для проведения ЕГЭ с кратким ответом, организатор в специально отведенном поле указанного бланка ставит знак «X» и подпись.

В случае если бланки для записи ответов на задания КИМ для проведения ЕГЭ с развернутым ответом (бланк для записи ответов на задания КИМ для проведения ГВЭ) и дополнительные бланки содержат незаполненные области (за исключением регистрационных полей), организаторы погашают их следующим образом: «Z».

Записи на КИМ, черновиках не обрабатываются и не прозверяются.

81. Проверка экзаменационных работ включает в себя:

1) проверку и оценивание предметными комиссиями ответов на задания КИМ для проведения ЕГЭ с развернутым ответом, ответов на задания КИМ для проведения ГВЭ, в том числе устных ответов, в соответствии с критериями оценивания по соответствующему учебному предмету, разработка которых организуется Рособрнадзором⁴⁸;

2) централизованную проверку экзаменационных работ.

Ответы участников экзаменов на задания КИМ для проведения ЕГЭ с развернутым ответом, ответы на задания КИМ для проведения ГВЭ, в том числе устные ответы, проходят следующие виды проверок:

проверку двумя экспертами (далее – первая и вторая проверки);

проверку третьим экспертом (далее – третья проверка);

межрегиональную перекрестную проверку;

перепроверку;

проверку в рамках установления правильности оценивания развернутых ответов (в том числе устных) участников экзаменов, подавших апелляции о несогласии с выставленными баллами;

межрегиональную перекрестную перепроверку в рамках рассмотрения апелляции о несогласии с выставленными баллами.

По результатам первой и второй проверок эксперты независимо друг от друга выставляют первичные баллы за каждый ответ на задания КИМ для проведения ЕГЭ с развернутым ответом, за каждый ответ на задания КИМ для проведения ГВЭ. Результаты каждого оценивания вносятся в протокол проверки экзаменационных работ, который после заполнения передается в РЦОИ (при проведении экзаменов за пределами территории Российской Федерации – в уполномоченную организацию) для дальнейшей обработки.

В случае существенного расхождения в первичных баллах, выставленных двумя экспертами, назначается третья проверка. Существенное расхождение в первичных баллах определено в критериях оценивания по соответствующему учебному предмету, разработка которых организуется Рособрнадзором.

Эксперту, осуществляющему третью проверку, предоставляется информация о первичных баллах, выставленных экспертами, ранее проверявшими экзаменационную работу.

84. Обработка и проверка экзаменационных работ должны завершиться в следующие сроки:

1) ЕГЭ по информатике, в том числе проведенный в досрочный и дополнительный периоды, в резервные сроки каждого из периодов проведения экзаменов, – не позднее двух календарных дней после проведения экзамена;

2) ЕГЭ по математике базового уровня – не позднее трех календарных дней после проведения экзамена;

3) ЕГЭ по математике профильного уровня, ГВЭ по математике – не позднее четырех календарных дней после проведения экзамена;

4) ЕГЭ и ГВЭ по русскому языку – не позднее шести календарных дней после проведения экзамена;

5) ЕГЭ по учебным предметам по выбору (за исключением ЕГЭ по информатике) – не позднее четырех календарных дней после проведения соответствующего экзамена;

6) ЕГЭ (за исключением ЕГЭ по информатике) и ГВЭ по экзаменам, проведенным в досрочный и дополнительный периоды, в резервные сроки каждого из периодов проведения экзаменов, – не позднее трех календарных дней после проведения соответствующего экзамена.

Непосредственно по завершении обработки и проверки экзаменационных работ РЦОИ направляет в уполномоченную организацию результаты обработки и проверки экзаменационных работ.

После получения указанных данных из всех субъектов Российской Федерации уполномоченная организация обеспечивает проведение централизованной проверки экзаменационных работ.

85. Централизованная проверка экзаменационных работ включает в себя:

1) определение первичных баллов за выполнение заданий КИМ для проведения ЕГЭ с кратким ответом по результатам сверки ответов участников экзаменов на задания КИМ для проведения ЕГЭ с кратким ответом с правильными ответами на данные задания с использованием специализированного программного

Порядок проведения ГИА - 03

обеспечения;

2) определение первичных баллов ЕГЭ, полученных участниками экзаменов за выполнение всей экзаменационной работы (сумма первичных баллов за выполнение заданий КИМ для проведения ЕГЭ с кратким ответом и первичных баллов за выполнение заданий КИМ для проведения ЕГЭ с развернутым ответом);

3) перевод первичных баллов ЕГЭ (за исключением ЕГЭ по математике базового уровня) в стобалльную систему оценивания;

4) перевод первичных баллов ЕГЭ по математике базового уровня в пятибалльную систему оценивания;

5) организацию по решению Рособнадзора перепроверки, межрегиональной перекрестной проверки в случаях, установленных пунктами 81 и 88 Порядка.

Централизованная проверка завершается не позднее чем через пять рабочих дней с момента получения результатов обработки бланков и дополнительных бланков, а также результатов проверки ответов на задания КИМ для проведения ЕГЭ с развернутым ответом, ответов на задания КИМ для проведения ГВЭ, в том числе устных ответов из всех субъектов Российской Федерации (за исключением централизованной проверки экзаменационных работ, направленных на перепроверку по решению Рособнадзора).

По завершении проведения централизованной проверки экзаменационных работ уполномоченная организация обеспечивает передачу результатов экзаменов в РЦОИ.

86. Экзаменационные работы ЕГЭ, прошедшие обработку, хранятся в РЦОИ (при проведении экзаменов за пределами территории Российской Федерации – в местах, определенных учредителями, заграничными учреждениями), а экзаменационные работы ГВЭ – в местах, определенных ОИВ, учредителями, заграничными учреждениями. Экзаменационные материалы хранятся в помещении, исключающем доступ к ним посторонних лиц и позволяющем обеспечить сохранность указанных материалов, до 1 марта года, следующего за годом проведения экзамена, и по истечении указанного срока уничтожаются в порядке, определенном ОИВ, учредителями, заграничными учреждениями.

88. До 1 марта года, следующего за годом проведения экзамена, по поручению Рособнадзора предметные комиссии, создаваемые Рособнадзором, проводят перепроверку отдельных экзаменационных работ ЕГЭ, выполненных участниками экзаменов на территории Российской Федерации или за ее пределами.

До 1 марта года, следующего за годом проведения экзамена, по решению ОИВ или ГЭК предметные комиссии субъекта Российской Федерации проводят перепроверку отдельных экзаменационных работ, выполненных участниками экзаменов на территории субъекта Российской Федерации.

Результаты перепроверки оформляются протоколами перепроверки экзаменационных работ.

По итогам перепроверки экзаменационных работ председатель ГЭК в течение двух рабочих дней, следующих за днем получения результатов перепроверки экзаменационных работ, принимает решение согласно протоколам перепроверки экзаменационных работ об изменении результатов экзаменов или о сохранении выставленных до перепроверки баллов.

Решение об изменении участникам экзаменов результатов экзаменов по итогам перепроверки экзаменационных работ или о сохранении выставленных до перепроверки баллов должно быть принято председателем ГЭК не позднее двух рабочих дней, предшествующих дню начала проведения основного этапа зачисления, устанавливаемого порядком приема на обучение по образовательным программам высшего образования⁴⁹.

VIII. Оценка результатов ГИА

93. При проведении ЕГЭ по учебным предметам (за исключением ЕГЭ по математике базового уровня) используется стобалльная система оценивания.

При проведении ЕГЭ по математике базового уровня, а также при проведении ГВЭ используется пятибалльная система оценивания.

Результаты ГИА признаются удовлетворительными, а участники ГИА признаются успешно прошедшими ГИА в случае если участник ГИА по обязательным учебным предметам при сдаче ЕГЭ (за исключением ЕГЭ по математике базового уровня) набрал количество баллов не ниже минимального, определяемого Рособрнадзором⁵¹, а при сдаче ГВЭ, ЕГЭ по математике базового уровня получил отметку не ниже удовлетворительной.

В случае если участник ГИА получил на ГИА по одному из обязательных учебных предметов неудовлетворительный результат, он допускается повторно к ГИА по данному учебному предмету в текущем году в формах, установленных пунктом 7 Порядка, в резервные сроки соответствующего периода проведения экзаменов.

Результаты ЕГЭ по соответствующим учебным предметам признаются удовлетворительными в случае, если участник экзамена набрал количество баллов не ниже минимального, необходимого для поступления в образовательные организации высшего образования на обучение по программам бакалавриата

95. Участникам ГИА, не прошедшим ГИА по обязательным учебным предметам, в том числе участникам ГИА, чьи результаты ГИА по обязательным учебным предметам в дополнительном периоде и (или) резервные сроки дополнительного периода были аннулированы по решению председателя ГЭК в случае выявления фактов нарушения Порядка участниками ГИА, а также участникам ГИА, получившим на ГИА неудовлетворительные результаты более чем по одному обязательному учебному предмету, либо получившим повторно неудовлетворительный результат по одному из этих предметов на ГИА в резервные сроки дополнительного периода, предоставляется право повторно пройти ГИА по соответствующему учебному предмету (соответствующим учебным предметам) в следующем году в формах, установленных пунктом 7 Порядка.

96. Участникам ГИА, чьи результаты ЕГЭ по учебным предметам

⁵² Часть 4 статьи 70 Федерального закона от 29 декабря 2012 г. № 273-ФЗ «Об образовании в Российской Федерации».

Порядок проведения ГИА - 03

56

по выбору в текущем году были аннулированы по решению председателя ГЭК в случае выявления фактов нарушения ими Порядка, предоставляется право участия в ЕГЭ по учебным предметам по выбору, по которым было принято решение об аннулировании результатов, не ранее чем в следующем году.

Участникам ЕГЭ, чьи результаты ЕГЭ по учебным предметам в текущем году были аннулированы по решению председателя ГЭК в случае выявления фактов нарушения ими Порядка, предоставляется право участия в ЕГЭ по учебным предметам, по которым было принято решение об аннулировании результатов, не ранее чем в следующем году.

97. Участникам ГИА, получившим в текущем году неудовлетворительные результаты ЕГЭ по учебным предметам по выбору, предоставляется право участия в ЕГЭ по соответствующим учебным предметам не ранее чем в следующем году.

Участникам ЕГЭ, получившим в текущем году неудовлетворительные результаты ЕГЭ по учебным предметам, предоставляется право участия в ЕГЭ по соответствующим учебным предметам не ранее чем в следующем году.



РЕЗУЛЬТАТЫ ЕГЭ

Фамилия

Имя

Отчество

Код регистрации

Номер документа (без серии)

ИЛИ

Регион

Я согласен на обработку персональных данных

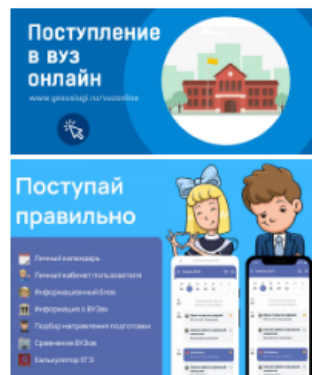
Внимание. Решение о публикации результатов на официальном портале ЕГЭ принимает орган исполнительной власти субъекта Российской Федерации, осуществляющий государственное управление в сфере образования (ОИВ) каждого региона. Если вашего региона нет в списке, Вам необходимо обратиться в ОИВ Вашего региона или на официальный сайт ОИВ Вашего региона.

Я не робот

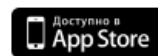


reCAPTCHA

Конфиденциальность - Условия использования



Официальное приложение
для абитуриентов



Сервис проверки результатов ЕГЭ

IX. Прием и рассмотрение апелляций

98. Апелляционная комиссия принимает в письменной форме апелляции участников экзаменов о нарушении Порядка и (или) о несогласии с выставленными баллами (далее вместе – апелляции).

99. По решению ГЭК подача и (или) рассмотрение апелляций о несогласии с выставленными баллами организуются с использованием информационно-коммуникационных технологий при условии соблюдения требований законодательства Российской Федерации в области защиты персональных данных.

100. Апелляционная комиссия не рассматривает апелляции по вопросам содержания и структуры заданий по учебным предметам, а также по вопросам, связанным с оцениванием результатов выполнения заданий КИМ с кратким ответом, с нарушением участником экзамена требований Порядка, с неправильным заполнением бланков и дополнительных бланков.

Апелляционная комиссия не рассматривает записи в черновиках и на КИМ в качестве материалов апелляции о несогласии с выставленными баллами.

101. Апелляционная комиссия не позднее чем за один рабочий день до даты рассмотрения апелляции информирует участников экзаменов, подавших апелляции, о времени и месте их рассмотрения.

105. Апелляцию о нарушении Порядка (за исключением случаев, установленных пунктом 100 Порядка) участник экзамена подает в день проведения экзамена по соответствующему учебному предмету члену ГЭК, не покидая ППЭ.

В целях проверки изложенных в указанной апелляции сведений о нарушении Порядка членом ГЭК организуется проведение проверки при участии организаторов, технических специалистов, экзаменаторов-собеседников (при наличии), не задействованных в аудитории, в которой сдавал экзамен участник экзамена, подавший указанную апелляцию, общественных наблюдателей (при наличии), сотрудников, осуществляющих охрану правопорядка, медицинских работников, а также ассистентов (при наличии). Результаты проверки оформляются в форме заключения. Апелляция о нарушении Порядка и заключение о результатах проверки в тот же день передаются членом ГЭК в апелляционную комиссию.

При рассмотрении апелляции о нарушении Порядка апелляционная комиссия рассматривает апелляцию, заключение о результатах проверки и выносит одно

из решений:

- 1) об отклонении апелляции;
- 2) об удовлетворении апелляции.

При удовлетворении апелляции о нарушении Порядка результат экзамена, по процедуре которого участником экзамена была подана указанная апелляция, аннулируется и участнику экзамена предоставляется возможность повторно сдать экзамен по соответствующему учебному предмету в резервные сроки соответствующего периода проведения экзаменов или по решению председателя ГЭК в иной день, предусмотренный едиными расписаниями ЕГЭ, ГВЭ⁵³.

Апелляционная комиссия рассматривает апелляцию о нарушении Порядка в течение двух рабочих дней, следующих за днем ее поступления в апелляционную комиссию.

106. Апелляция о несогласии с выставленными баллами, в том числе по результатам перепроверки экзаменационной работы в соответствии с пунктом 88 Порядка, подаётся в течение двух рабочих дней, следующих за официальным днем объявления результатов экзамена по соответствующему учебному предмету.

Участники ГИА или их родители (законные представители) при предъявлении документов, удостоверяющих личность, или уполномоченные их родителями (законными представителями) лица при предъявлении документов, удостоверяющих личность, и доверенности подают апелляции о несогласии с выставленными баллами в образовательные организации, которыми участники ГИА были допущены к ГИА (за исключением случая, установленного пунктом 99 Порядка).

Участники ЕГЭ или их родители (законные представители) при предъявлении документов, удостоверяющих личность, или уполномоченные ими лица при предъявлении документов, удостоверяющих личность, и доверенности подают апелляции о несогласии с выставленными баллами в места, в которых участники ЕГЭ были зарегистрированы на сдачу ЕГЭ, а также в иные места, определенные ОИВ (за исключением случая, установленного пунктом 99 Порядка).

Руководитель организации, принявший апелляцию о несогласии с выставленными баллами, передает ее в апелляционную комиссию в течение одного рабочего дня после ее получения.

109. По результатам рассмотрения апелляции о несогласии с выставленными баллами апелляционная комиссия принимает одно из решений:

- 1) об отклонении апелляции;
- 2) об удовлетворении апелляции.

При удовлетворении апелляции количество ранее выставленных первичных баллов может измениться как в сторону увеличения, так и в сторону уменьшения либо не измениться в целом.

Апелляционная комиссия рассматривает апелляцию о несогласии с выставленными баллами в течение четырех рабочих дней, следующих за днем ее поступления в апелляционную комиссию.

110. Протоколы апелляционной комиссии о рассмотрении апелляции участника экзамена в течение одного календарного дня передаются в РЦОИ (при проведении экзаменов за пределами территории Российской Федерации – в уполномоченную организацию) для внесения соответствующей информации в региональную информационную систему (при проведении экзаменов за пределами территории Российской Федерации – в федеральную информационную систему).

Для пересчета результатов экзаменов протоколы апелляционной комиссии в течение двух календарных дней направляются РЦОИ в уполномоченную организацию. Уполномоченная организация проводит пересчет результатов экзаменов по удовлетворенным апелляциям в соответствии с протоколами

Порядок проведения ГИА - 03

апелляционной комиссии и не позднее чем через пять рабочих дней с момента получения указанных протоколов передает измененные по итогам пересчета результаты экзаменов в РЦОИ, который в течение одного календарного дня представляет их для дальнейшего утверждения председателю ГЭК.



ФЕДЕРАЛЬНАЯ СЛУЖБА ПО НАДЗОРУ
В СФЕРЕ ОБРАЗОВАНИЯ И НАУКИ



АПЕЛЛЯЦИЯ НА ЕГЭ



УЧАСТНИК ЕГЭ ИМЕЕТ ПРАВО ПОДАТЬ АПЕЛЛЯЦИЮ

О НАРУШЕНИИ УСТАНОВЛЕННОГО ПОРЯДКА ПРОВЕДЕНИЯ ЭКЗАМЕНА

- **КОГДА?**
В день проведения экзамена, не покидая пункт проведения экзамена
- **КОМУ?** Члену ГЭК
- **АПЕЛЛЯЦИЯ РАССМАТРИВАЕТСЯ**
в течение двух рабочих дней, следующих за днем ее поступления в апелляционную комиссию
- **ПРИ УДОВЛЕТВОРЕНИИ АПЕЛЛЯЦИИ**
результат экзамена аннулируется, участник сдает ЕГЭ в другой день, предусмотренный расписанием

Участник ЕГЭ информируется о времени и месте рассмотрения апелляции не позднее, чем за один рабочий день до даты рассмотрения апелляции.

О НЕСОГЛАСИИ С ВЫСТАВЛЕННЫМИ БАЛЛАМИ

- **КОГДА?**
В течение двух рабочих дней, следующих за официальным днём объявления результатов ЕГЭ по соответствующему учебному предмету
- **КУДА?** Выпускники текущего года — в свою школу.
Выпускники прошлых лет и другие участники ЕГЭ - в места, в которых они были зарегистрированы на сдачу ЕГЭ, а также в иные места, определенные региональным органом управления образования.
- **АПЕЛЛЯЦИЯ РАССМАТРИВАЕТСЯ**
в течение четырех рабочих дней, следующих за днём ее поступления в апелляционную комиссию
- **ПРИ УДОВЛЕТВОРЕНИИ АПЕЛЛЯЦИИ**
результат экзамена пересчитывается и утверждается ГЭК



АПЕЛЛЯЦИОННАЯ КОМИССИЯ ИНФОРМИРУЕТ УЧАСТНИКОВ ЕГЭ О ПРИНЯТЫХ РЕШЕНИЯХ НЕ ПОЗДНЕЕ ТРЁХ РАБОЧИХ ДНЕЙ СО ДНЯ ИХ ПРИНЯТИЯ.



НЕ РАССМАТРИВАЮТСЯ АПЕЛЛЯЦИИ ПО ВОПРОСАМ:
*содержания и структуры заданий по учебным предметам;
неправильного заполнения бланков;
нарушения участником экзамена требований порядка проведения ЕГЭ;
оценивания результатов выполнения заданий с кратким ответом.*



* Поддача и рассмотрение апелляции могут быть организованы дистанционно с использованием информационно-коммуникационных технологий (по решению гэк субъекта РФ)

OB RNADZOR.GOV.RU

- **Решение о допуске** к государственной итоговой аттестации принимается **педагогическим советом** образовательной организации и оформляется приказом **не позднее 23 мая текущего учебного года.**

Вход с 9:00



Начало в 10:00

**Что взять на экзамен****Обязательно:**

- документ, удостоверяющий личность;
- черную гелевую или капиллярную ручку.

Дополнительно разрешается:

- лекарства;
- питание и воду;
- дополнительные материалы, разрешенные на ЕГЭ по отдельным предметам

**Когда и где узнать результаты**

Результаты огласят в школе, на официальном сайте ЕГЭ или портале госуслуг от 7 до 11 календарных дней после экзамена, если работу не перепроверяли и не аннулировали

**Когда и кто пересдает ЕГЭ**

В дополнительный период осенью пересдают русский язык и базовую математику, если:

- не проходили ЕГЭ по обязательным предметам;
- получили неудовлетворительный результат по двум обязательным предметам;
- повторно получили неудовлетворительный результат по одному из обязательных предметов в резервные сроки.

Если получили неудовлетворительные результаты по предметам по выбору, их разрешается сдать заново в следующем году.

Если результаты ЕГЭ аннулировали из-за нарушений, сдать эти предметы заново можно через год

**Сколько действуют результаты**

Результаты действительны 4 года, следующих за годом сдачи

Продолжительность выполнения экзаменационных работ на ЕГЭ

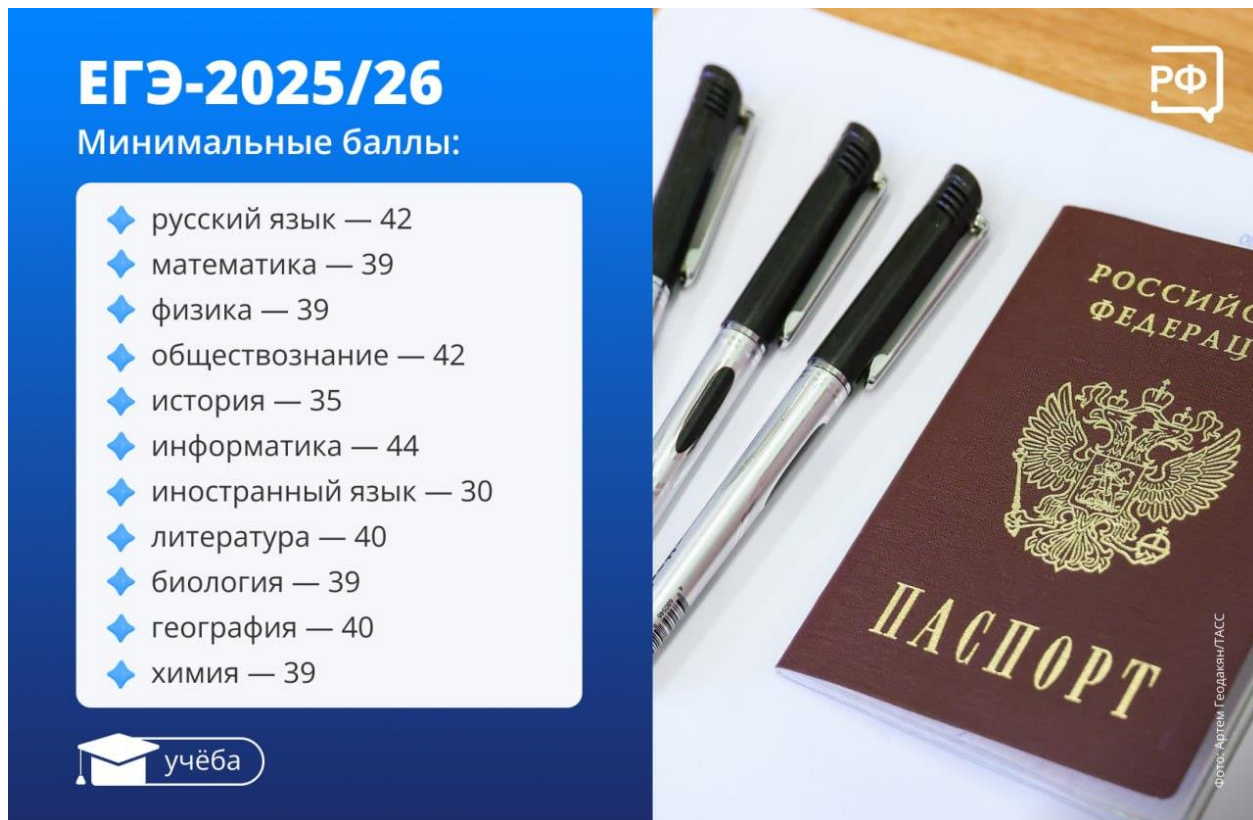
Учебный предмет	Продолжительность	
	Стандартная	Для участников с ОВЗ, инвалидов и детей-инвалидов
Математика (профильный уровень)	3 часа 55 минут (235 минут)	5 часов 25 минут (325 минут)
Биология		
Информатика		
Литература		
Физика		
Русский язык	3 часа 30 минут (210 минут)	5 часов (300 минут)
История		
Обществознание		
Химия		
Математика (базовый уровень)	3 часа (180 минут)	4 часа 30 минут (270 минут)
География		
Иностранные языки		
письменный	3 часа 10 минут (190 минут)	4 часа 40 минут (280 минут)
устный	17 минут	47 минут
Китайский язык		
письменный	3 часа (180 минут)	4 часа 30 минут (270 минут)
устный	14 минут	44 минуты

Минпросвещения России опубликовало проект приказа об установлении минимальных баллов единого государственного экзамена (ЕГЭ), необходимых для поступления в подведомственные министерству учебные заведения в 2025-2026 учебном году. По сравнению с 2024-2025 учебным годом, изменения коснулись русского языка, число баллов выросло с 40 до 42.

Соответствующий документ опубликован на федеральном портале проектов нормативных правовых актов. «Установить минимальное количество баллов единого государственного экзамена по общеобразовательным предметам, соответствующим специальности или направлению подготовки, по которым проводится прием на обучение в образовательных организациях, находящихся в ведении Министерства просвещения Российской Федерации, на 2025/26 учебный год согласно приложению к настоящему приказу», — говорится в проекте приказа.

Как следует из приложения к документу, минимальное количество баллов по обществознанию и русскому языку — 42, по информатике — 44, по литературе и географии — 40. Минимальный порог по математике, химии, физике и биологии установлен в 39 баллов, по истории — 35, по иностранному языку — 30. По сравнению с 2024-2025 учебным годом, изменения коснулись русского языка — с 40 баллов порог вырос до 42 баллов.

Источник: <https://объясняем.рф/articles/news/stali-izvestny-minimalnye-prokhodnye-bally-ege-v-novom-uchebnom-godu/>



ЕГЭ-2025/26
Минимальные баллы:

- ◆ русский язык — 42
- ◆ математика — 39
- ◆ физика — 39
- ◆ обществознание — 42
- ◆ история — 35
- ◆ информатика — 44
- ◆ иностранный язык — 30
- ◆ литература — 40
- ◆ биология — 39
- ◆ география — 40
- ◆ химия — 39

учёба

РОССИЙСКАЯ ФЕДЕРАЦИЯ
ПАСПОРТ

ФОТО: АРТЕМ ГЕОРДЖИЯН/ТАСС

ОГЭ

ГИА-2025

ЕГЭ

выпускники 9-х классов



выпускники 11-х классов

досрочный | основной период | дополнительный

22.04–17.05 | 21.05–02.07 | 02.09–23.09



досрочный | основной период | дополнительный

21.03–21.04 | 23.05–04.07 | 04.09–23.09

даты пересдачи в основной период



для всех

- начало экзаменов в 10:00
- вход участников с 9:00

03.07
04.07

Два дня, чтобы пересдать любой предмет, который сдавали сейчас или в 10-м классе

обязательно

по выбору

- русский язык
 - математика
- два предмета



обязательно

по выбору

- русский язык
 - математика
- неограниченное количество предметов



Условия допуска к ГИА

для всех

- заявление об участии в ГИА
- согласие на обработку персональных данных

- «зачет» по итоговому собеседованию
- без академической задолженности
- годовые отметки по всем предметам за 9-й класс не ниже удовлетворительных

- «зачет» по итоговому сочинению (изложению)
- нет академической задолженности
- годовые отметки по всем учебным предметам в 10–11-м классах не ниже удовлетворительных

Что взять на ГИА

обязательно

- документ, который удостоверяет личность;
- черную гелевую или капиллярную ручку

дополнительно

- лекарства;
- питание и воду;
- дополнительные материалы, которые разрешены на отдельных предметах ГИА

Когда и где узнать результаты

- школа, в которой выпускник учится;
- портал Госуслуг;
- официальный портал ОГЭ или ЕГЭ

Результаты опубликуют до 14 календарных дней после экзамена, если работу не перепроверяли и не аннулировали



ФИПИ

ДемOVERсии, спецификации, кодификаторы

В данном разделе представлены **документы**, определяющие структуру и содержание контрольных измерительных материалов **единого государственного экзамена 2025 года**:

- кодификаторы проверяемых требований к результатам освоения основной образовательной программы среднего общего образования и элементов содержания для проведения единого государственного экзамена;
- спецификации контрольных измерительных материалов для проведения единого государственного экзамена;
- демонстрационные варианты контрольных измерительных материалов единого государственного экзамена.

Русский язык

Математика

Физика

Химия

Информатика

Биология

История

География

Обществознание

Литература

Английский язык

Немецкий язык

Французский язык

Испанский язык

Китайский язык

Мы используем файлы cookies, чтобы сделать наш веб-сайт мак



Федеральная служба по надзору в сфере образования и науки

ФГБНУ «Федеральный институт педагогических измерений»

ФИПИ

[О нас](#) ▾ [ЕГЭ](#) ▾ [ОГЭ](#) ▾ [ГВЭ](#) ▾ [Навигатор подготовки](#) ▾ [Методическая копилка](#) ▾ [Журнал ФИПИ](#) [Услуги](#) ▾

[Открытый банк заданий ЕГЭ](#) [Открытый банк заданий ОГЭ](#) [Итоговое сочинение](#) [Итоговое собеседование](#) [Иностранным гражданам](#)

[Открытый банк оценочных средств по русскому языку](#) [Открытый банк заданий для оценки естественнонаучной грамотности](#) [Открытый банк заданий ГВЭ-9](#)

[Открытый банк заданий для оценки читательской грамотности](#)

[ФГБНУ «ФИПИ»](#) → [ЕГЭ](#) → [Открытый банк заданий ЕГЭ](#)

Открытый банк заданий ЕГЭ

[Открытый банк заданий ЕГЭ](#)

[Открытые варианты КИМ ЕГЭ 2024 - перейти](#)



Федеральная служба по надзору в сфере образования и науки

ФГБНУ «Федеральный институт педагогических измерений»



ФИПИ

[О нас](#) ▾ [ЕГЭ](#) ▾ [ОГЭ](#) ▾ [ГВЭ](#) ▾ [Навигатор подготовки](#) ▾ [Методическая копилка](#) ▾ [Журнал ФИПИ](#) [Услуги](#) ▾

[Открытый банк заданий ЕГЭ](#) [Открытый банк заданий ОГЭ](#) [Итоговое сочинение](#) [Итоговое собеседование](#) [Иностранным гражданам](#)

[Открытый банк оценочных средств по русскому языку](#) [Открытый банк заданий для оценки естественнонаучной грамотности](#) [Открытый банк заданий ГВЭ-9](#)

[Открытый банк заданий для оценки читательской грамотности](#)

[ФГБНУ «ФИПИ»](#) → [Навигатор подготовки](#) → [Навигатор самостоятельной подготовки к ЕГЭ](#)

Навигатор самостоятельной подготовки к ЕГЭ

- [Русский язык](#)
- [Математика](#)
- [Физика](#)
- [Химия](#)
- [Информатика](#)
- [Биология](#)
- [История](#)
- [География](#)
- [Обществознание](#)
- [Английский язык](#)
- [Немецкий язык](#)
- [Французский язык](#)
- [Испанский язык](#)
- [Китайский язык](#)
- [Литература](#)

Мы используем файлы cookies, чтобы сделать наш веб-сайт

Документ об окончании 11 классов

- **Аттестат.**
- **Аттестат с отличием + медаль «За особые успехи в учении» (I степени, II степени)**
- **Результаты ЕГЭ- в интернете**



Утвержден внешний вид золотых и серебряных медалей для выпускников школ



Медаль «За особые успехи в учении»
I степени (золотая)



Медаль «За особые успехи в учении»
II степени (серебряная)

Условия получения медалей

- **Отличные** итоговые оценки в аттестате по всем предметам без исключения

- Результаты ЕГЭ по русскому языку и еще по одной дисциплине – не менее **70 баллов**

- **Не более двух** итоговых оценок «хорошо» в аттестате (все остальные только «отлично»)

- Результаты ЕГЭ по русскому языку и еще по одной дисциплине – не менее **60 баллов**



5+





Главная > ГИА > ГИА-11

ПОИСК

ГИА

ГИА-9

ГИА-11

Полномочия Рособрнадзора

Итоговое сочинение (изложение)

Как участвовать в ГИА-11

Расписание ГИА-11

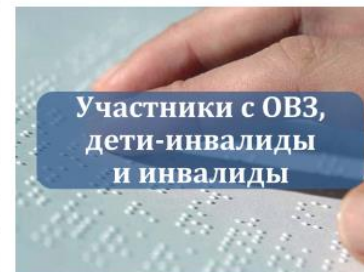
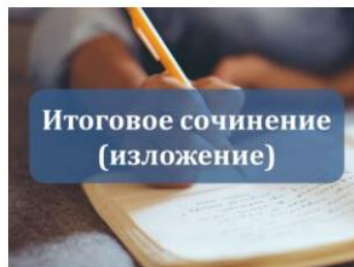
Результаты

Общественное наблюдение

Участники ЕГЭ с ОВЗ, дети-инвалиды и инвалиды

ЕГЭ с ограниченными возможностями здоровья

ГИА-11



- Последний звонок - ориентировочно
24 мая 2025 (суббота), в 13-00

- Выпускной вечер - ориентировочно
20/27 июня 2025(пятница) в 16-00

- **Успех в учебе зависит от усердия, а не только способностей человека.**

• СПАСИБО

ЗА

ВНИМАНИЕ